

指定管理者制度の導入に伴う市民説明会

日時 令和6年12月3日(火)午前10時~11時
会場 中原市民館 多目的ホール



本日の内容

- 1 指定管理者制度導入について
- 2 指定管理者による市民館運営について
なかはらフューチャーデザインパートナーズ
- 3 質疑応答

令和6年12月3日
指定管理者制度の導入に伴う
市民説明会

指定管理者制度導入について

川崎市教育委員会事務局
生涯学習部生涯学習推進課

1 指定管理者導入の経緯

(1) 「今後の市民館・図書館のあり方」(令和3(2021)年3月策定)

社会状況が変化し、市民ニーズも多様化する中、市民館・図書館が、地域の中でそれぞれの機能を最大限に発揮しながら、全ての市民が生涯を通じて学び続けることができるよう、概ね10年後の未来を見据えた理念を掲げ、その役割を果たしていくため、それぞれの施設運営や施設整備の方向性を示すものとして策定しました。

10年後の未来に向けて 「人生100年時代の生涯学習社会の実現」～生涯を通じた学びと成長～

10年後の川崎の未来に向けて、「人づくり」、「つながりづくり」、「地域づくり」を通し、持続可能な地域づくりと安心して暮らし続けられるしくみづくりを進め、人生100年時代の生涯学習社会を実現する。

今後求められる役割 「学びと活動を通じたつながりづくり」

市民館・図書館は、市民自身が学習の成果を地域での活動に活かすことで充実感を味わい、更なる学びにつなげていくとともに、学びと活動を循環させることで、持続可能な社会の実現に向けた「人づくり」や「地域づくり」が図られるよう、それぞれの強みや資源を活かした連携を進めながら、「学びと活動を通じたつながりづくり」の役割を果たしていく。



今後のめざす方向性

行きたくなる市民館・図書館

～利用及び参加の更なる促進～

「誰もが行きやすい・参加しやすい」、
「また行ってみたい・参加したい」市民館・図書館となることをめざす。

まちに飛び出す市民館・図書館

～身近な地域に立脚した取組の推進～

まちに広がり、つながり、地域の誰もが身近に感じるような市民館・図書館となることをめざす。

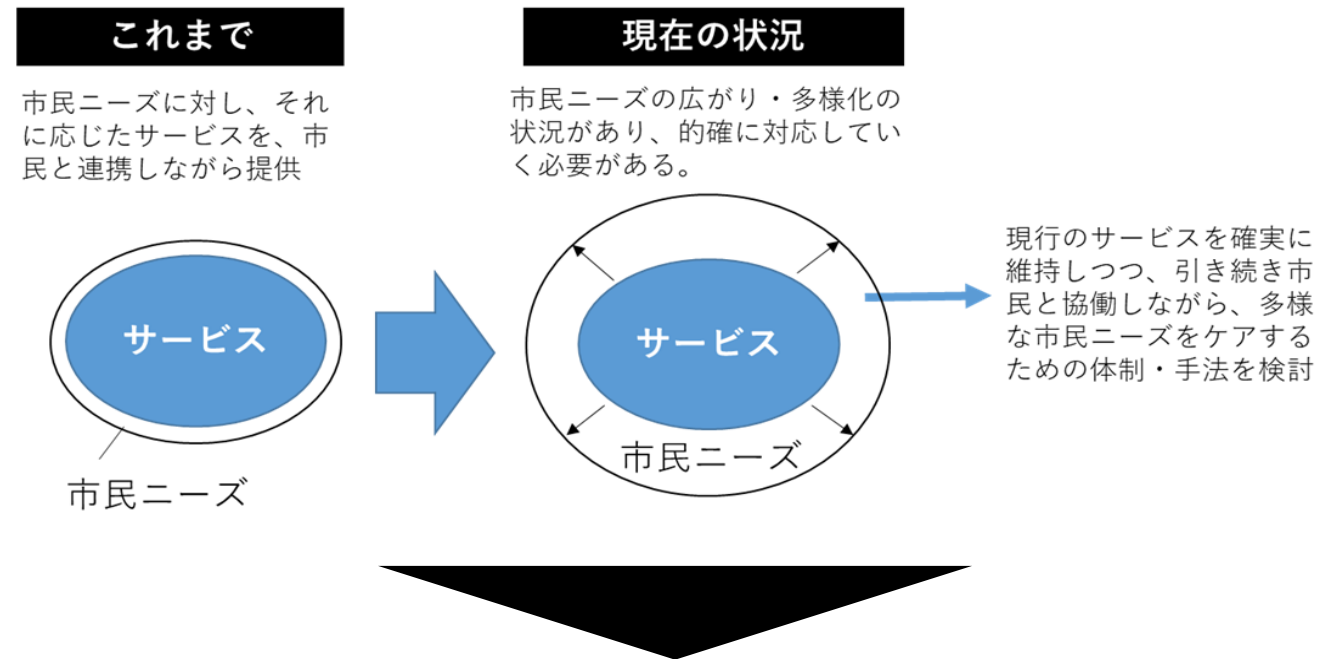
地域の“チカラ”を育む市民館・図書館

～地域資源や担い手づくりの推進～

人づくり、つながりづくりを支える市民館・図書館となることをめざす。

(2) 「市民館・図書館の管理・運営の考え方」(令和4(2022)年8月策定)

市民からの多様なニーズに的確かつ柔軟に対応し、従来からの事業・サービス水準をしっかりと維持しつつ、新たな取組を展開していくために、「今後どのような管理・運営の手法が、「今後の市民館・図書館のあり方」実現のために適しているのか」、「生涯学習推進の拠点として最も市民ニーズに沿った市民館・図書館であるためにどうしたらよいのか」という視点に立ち、効率的・効果的な管理・運営手法を検討しました。



多様なニーズ・課題への対応に向け、民間事業者の発想や工夫、またノウハウ及びマンパワーを有効に活用しながら、事業・サービスの質を向上させつつ、これまでの本市が培ってきた知識・経験の継続や、公共性にしっかりと配慮した上で、市民館及び図書館の新たな管理・運営手法として、「指定管理者制度」の導入を行うこととしました。

2 指定管理者制度導入予定時期

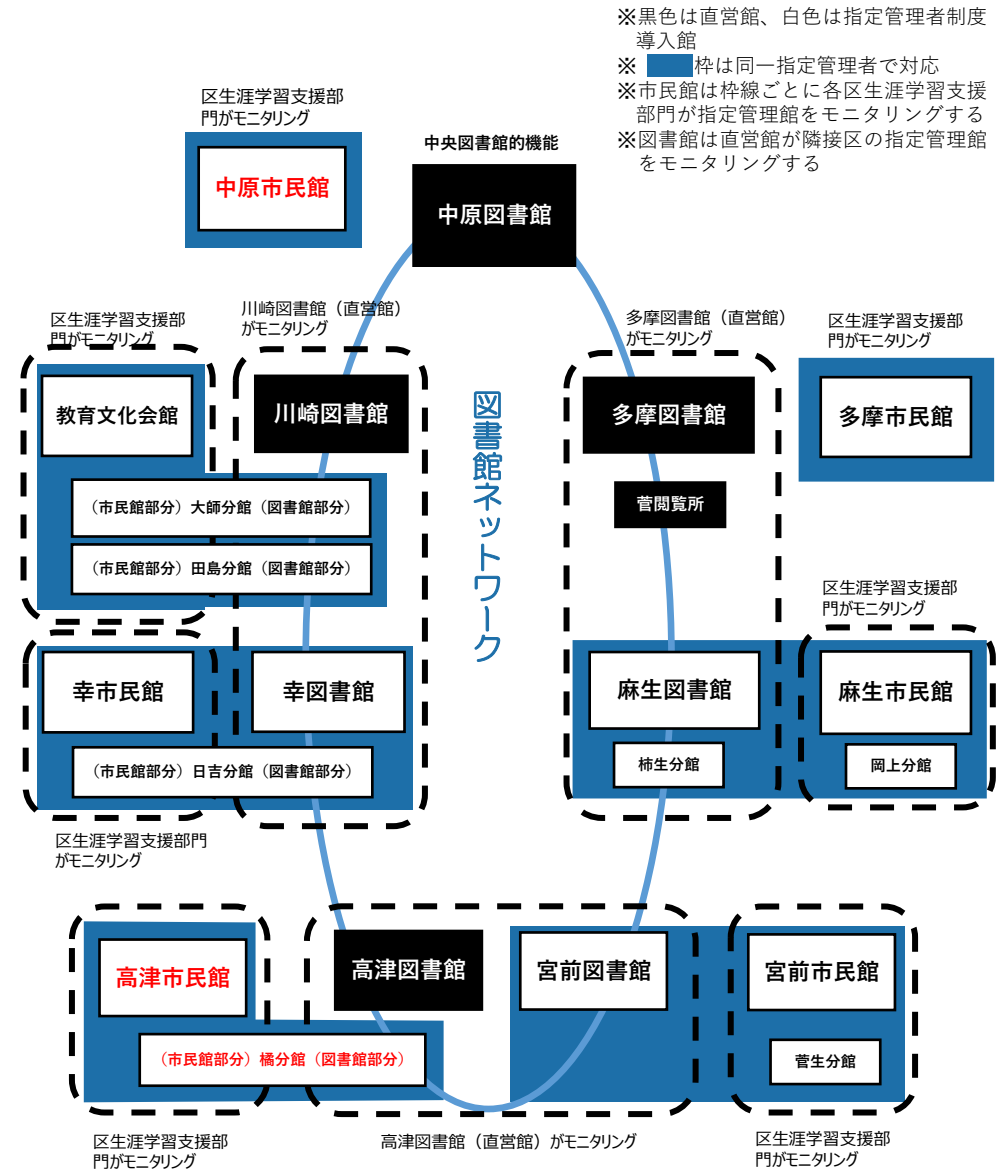
【市民館】

市民館	導入予定時期
教育文化会館	令和8（2026）年 9月
大師分館 （プラザ大師）	令和8（2026）年 9月
田島分館 （プラザ田島）	令和8（2026）年 9月
幸市民館	幸市民館の改修工事後
日吉分館 （プラザ日吉）	幸市民館の改修工事後
中原市民館	令和7（2025）年 4月
高津市民館	令和7（2025）年 4月
橘分館 （プラザ橘）	令和7（2025）年 4月
宮前市民館	宮前市民館の移転後
菅生分館	宮前市民館の移転後
多摩市民館	令和8（2026）年 4月
麻生市民館	令和8（2026）年 4月
岡上分館	令和8（2026）年 4月

【図書館】

図書館	導入予定時期
川崎図書館 【直営館】	—
大師分館 （プラザ大師）	令和8（2026）年 9月
田島分館 （プラザ田島）	令和8（2026）年 9月
幸図書館	幸図書館の改修工事後
日吉分館 （プラザ日吉）	幸図書館の改修工事後
中原図書館 【直営館】	—
高津図書館 【直営館】	—
橘分館 （プラザ橘）	令和7（2025）年 4月
宮前図書館	宮前図書館の移転後
—	—
多摩図書館 【直営館】	—
麻生図書館	令和8（2026）年 4月
柿生分館	令和8（2026）年 4月

3 指定管理者制度導入後の各館関係図



指定管理者制度導入後の施設運営

1 指定期間

令和7年4月1日から令和12年3月31日まで（5年間）

2 利用時間及び休館日

【市民館及び市民館分館】

●利用時間

午前9時から午後9時まで

●休館日

- ・毎月第3月曜日
- ・祝日に当たる場合は、当該日の直後の祝日でない日
- ・12月29日から翌年1月3日まで

利用時間等はこれまでと同様です。

3 利用料金

●利用料金

条例に規定する利用料金の額を上限額とし指定管理者が定める。

●減額免除（減免）

指定管理者が、減額免除を行う。

利用料金や、減額及び免除の対象範囲等はこれまでと変わりません。

4 利用料金の支払方法

窓口での現金又はキャッシュレス決済（クレジットカード、電子マネー等）

口座振替払・納入通知書払は利用できなくなります。

5 施設の予約方法

ふれあいネット（川崎市公共施設利用予約システム）で予約

施設の予約方法はこれまでと同様です。

6 利用許可・特別承認

●利用の許可

指定管理者が、施設を利用しようとする者の許可を行う。

●特別承認（事前確保）

指定管理者が、事前確保の承認を行う。

利用許可の基準や、特別承認（事前確保）の対象・要件等はこれまでと変わりません。

指定管理者による市民館運営について

なかはらフューチャーデザインパートナーズ

1 指定管理者の紹介

はじめまして！

なかはら
フューチャーデザイン
パートナーズ
です



OUEI
株式会社旺栄



Tokyu Sports System



1 指定管理者の紹介

なかはらフューチャーデザインパートナーズ

地域に愛され市民に活用される施設をめざし、
“**中原市民館の明るい未来**”をつくります！

【代表者】

株式会社 旺栄



- ・施設全体管理責任者
- ・社会教育振興事業
- ・自主事業

【構成員】

東急スポーツシステム株式会社



- ・受付業務
- ・地域連携事業
- ・自主事業

1 指定管理者の紹介

代表者：株式会社旺栄



学校法人中央工学校のグループ会社
東京都北区を中心に地域に密着した企業行動を通じて地域社会の発展に貢献

【 経営理念 】

Humanity

私たちは健康で
生きがいのある人
生を創ります。



Society

私たちの社会に
一人ひとりの存在
感を示します。



Economy

私たちは
会社を持続的に
発展させます。



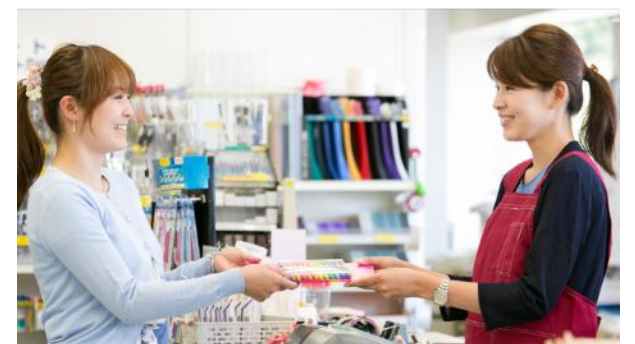
1 指定管理者の紹介

代表者：株式会社旺栄



【 事業内容 】

ビル管理、フードサービス、施設・不動産、学販、地域活性化
総合力を活かし幅広い分野で安全で質の高いサービスを提供



1 指定管理者の紹介

代表者：株式会社旺栄



【 指定管理事業 】

施設の維持管理（設備・清掃・警備）、社会教育
「利用者・地域とともに発展する」施設をめざし、安全安心の運営に貢献



1 指定管理者の紹介

代表者：株式会社旺栄

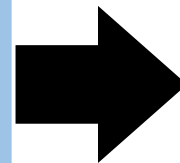


社会教育事業18年 高い専門性と豊かな経験

社会教育主事
社会教育士

実践力・支援力

自治体直営からの引継ぎ経験



- ・施設全体管理責任者
- ・社会教育振興事業
- ・自主事業

を担当

1 指定管理者の紹介

構成員：東急スポーツシステム株式会社



東急株式会社 100%子会社
「東急沿線まちづくり」に関する包括連携協定



【志】私たちはスポーツを通して人々の人生を幸せにします

1 指定管理者の紹介

構成員：東急スポーツシステム株式会社



フィットネス・ゴルフ・テニス・スイミング・フットボールの事業展開



1 指定管理者の紹介

構成員：東急スポーツシステム株式会社



フロンターレカフェと併設した東急ゴルフスクール武蔵小杉



1 指定管理者の紹介

構成員：東急スポーツシステム株式会社



「等々力緑地」(とどろきアリーナ・球場・陸上競技場等)の運営を担当

川崎市公共予約システムでの施設予約業務・
市民交流を目的とした様々なイベントを実施

→ 受付業務を担当



1 指定管理者の紹介

構成員：東急スポーツシステム株式会社



東急グループの駅や商業施設とも協働

地域に関する情報力とネットワーク

→ 地域連携業務を担当



1 指定管理者の紹介

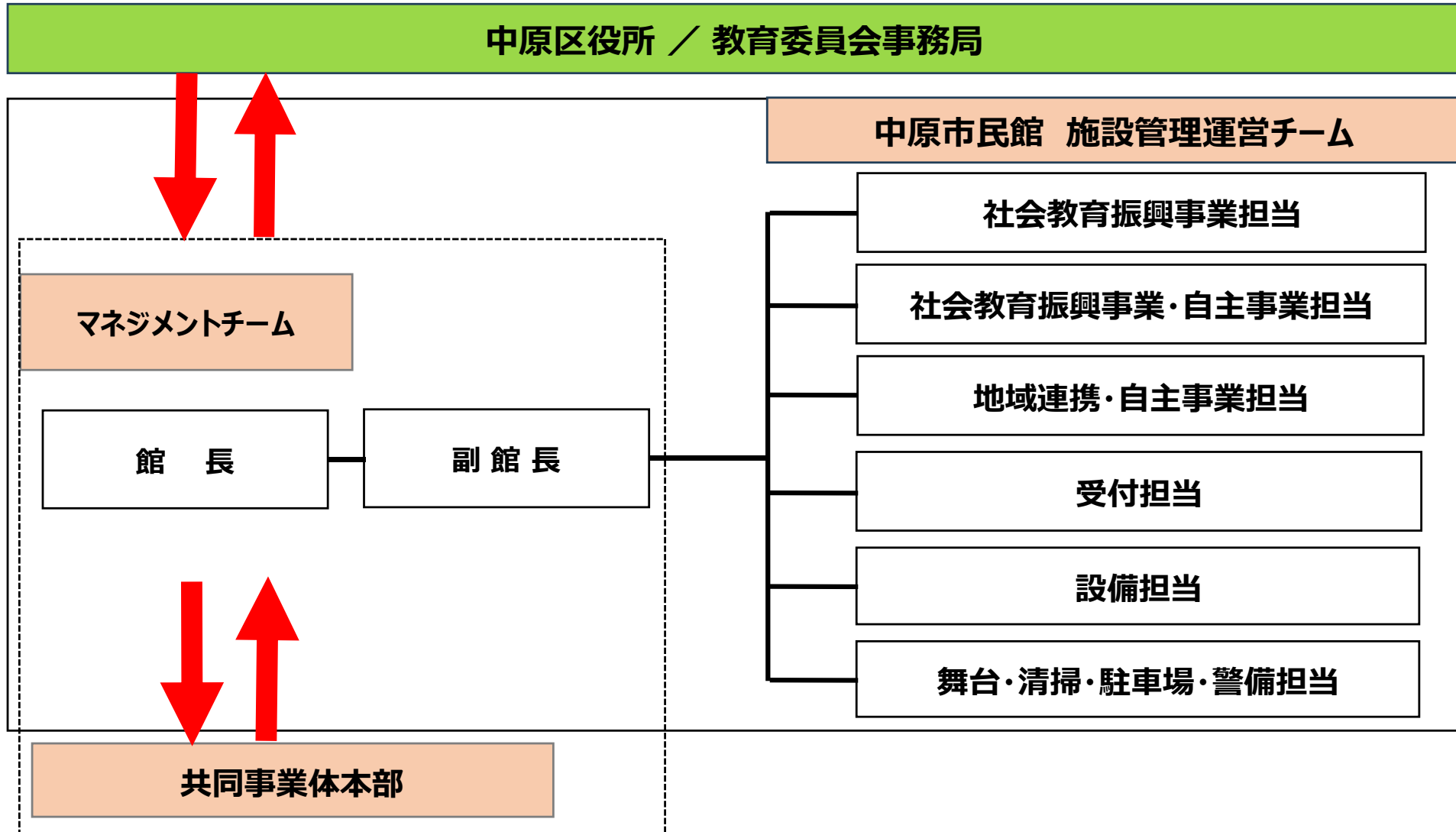
「社会教育」

×

「エリアマネジメント」

=**愛**され、**活用**される施設づくり

2 中原市民館の運営体制 (1) 組織図



なかはらフューチャーデザインパートナーズ

配置予定職員紹介

- ① 名 前
- ② 職 名
- ③ みなさんへひとこと

指定管理運営 第1号としての志

これまでの「学びと活動を通じたつながりづくり」
のバトンを引き継ぎ

継承・**充実**・**発展**

なかはらフューチャーデザインパートナーズ
指定管理運営 第1号としての志

継承

混乱なく、**安心して学び・活動できるように**

- ・丁寧な引継ぎ
- ・事前研修の実施
- ・地域活動への参加

なかはらフューチャーデザインパートナーズ
指定管理運営 第1号としての志

継承

対話を重ね、**専門性**を活かした施設・事業運営

- ・市民、ボランティア・サークル、職員との**対話**、
各種団体との**連携**を軸に社会教育振興事業を実施
- ・社会教育主事・社会教育士の**有資格者を複数配置**

なかはらフューチャーデザインパートナーズ
指定管理運営 第1号としての志

充実

ニーズの変化に対応した施設提供

- ・利用者懇談会の開催
- ・ユニバーサルな視点に基づく施設づくり・サービス提供
- ・貸出備品の充実 (ブランケット・モバイルバッテリー、各種接続ケーブル・モニターなど)

なかはらフューチャーデザインパートナーズ
指定管理運営 第1号としての志

充実

多種多様な**情報発信**

- ・ホームページリニューアル(スマホ対応ホームページ)
- ・等々力緑地や近隣施設との連携
- ・地域イベントへの参画を通じたPR活動

なかはらフューチャーデザインパートナーズ
指定管理運営 第1号としての志

発展

すべての世代が学び・交流する機会の充実

- ・働き世代を対象とした事業
- ・子ども食堂
- ・親子料理教室

なかはらフューチャーデザインパートナーズ
指定管理運営 第1号としての志

発展

市民館外での事業の実施

- ・身近な地域を知り・学び・体験する事業

商店街との連携講座、自然体験、かわさきウォーキングのススメなど

なかはらフューチャーデザインパートナーズ
指定管理運営 第1号としての志

発展

ラウンジ・空きスペースの有効活用

- ・子どもと一緒に利用・交流ができるキッズスペース
- ・誰もが集えて居心地よいカフェスペース
- ・学習、仕事、作業ができるワーキングスペース など

継承・充実・発展

50年間の歩み、今の中原市民館を大切に。

私たちの強みを活かした更なる魅力付け。

中原市民館に、新しい風を。

4 これからの未来へ

川崎市・中原市民館とともに歩む
次の50年・100年の**未来**へ向けて



4 これからの未来へ

なかはらフューチャーデザインパートナーズ
市民館運営準備室 開設予定

開設期間：1月中旬～3月末

場 所：中原市民館内

※ 詳細決定後、館内掲示、ホームページ等 でお知らせ

**なかはらフューチャーデザイン展(仮)
開催予定!**

日程:3月中旬

場所:中原市民ギャラリー

※ 詳細決定後、館内掲示、ホームページ等 にてお知らせ

4 これからの未来へ

これからも、**中原市民館** をよろしくお願いいたします！



質 疑 応 答

本日は、ありがとうございました